

DG-388

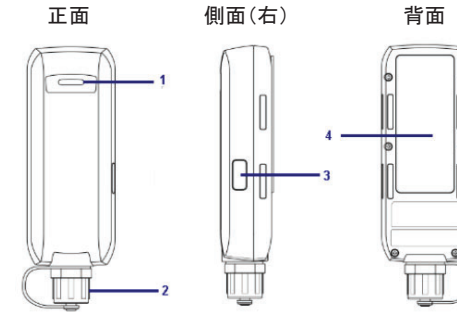
ユーザーガイド Ver.1.3



<使用上の注意事項>

- ・本体を長期間使用しない際は水気の無い涼しい場所に保管して下さい。
- ・本体や付属品はお子様の手の届かない所に置いて下さい。
- ・株式会社 GISupply は、本書を使用したことや、故障やバッテリー切れによるデータ損失、何らかの方法による本体の誤用等により発生したあらゆる被害、損害に対する一切の責任を負いません。
- ・指定の付属品をご使用下さい。指定外の付属品や改造品の使用は本体を傷つけ、無線機器に関連する法令に違反する可能性があります。
- ・本体を清掃する際は、清潔で乾いた柔らかい布をご使用下さい。化学洗剤等は使用しないで下さい。
- ・本体を分解しないで下さい。保証の対象外となります。

<各部名称>



- 1.LED
- 2.充電・データ送信用接続ポート
- 3.電源ボタン
- 4.マグネット

<LED インジケータ>

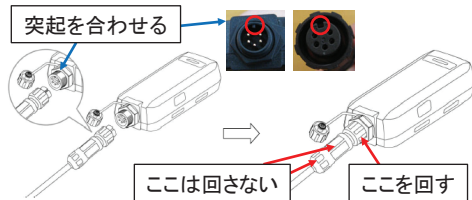
オレンジ	消灯	充電完了
	点灯	充電中
	点滅	バッテリー残量低下
赤	点灯	バッテリー残量無し
	点滅	メモリー空き容量なし
緑	点滅(高速)	GPS 準備中
	点滅(低速)	GPS 捕捉
4色	点滅(1回)	現在位置の記録※

※現在位置の記録

本体の電源が入った状態で、電源ボタンを短く押すとLEDが4色に点滅し、現在位置が記録されます。

<使用前の準備>

- ・本体の充電
- 付属の電源ケーブルをパソコンなどのUSBポートに接続します。
- 充電中はLEDがオレンジ色に点灯し、約2時間で充電が完了します。
- 充電が完了するとLEDは消灯します。



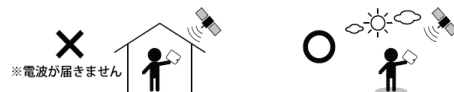
※本体を充電すると、電源がオンになります。電源をオフにしたまま充電のみ行うことはできません。

<電源のオン/オフ>

- ・電源の入れ方
- 電源ボタンを短く押すとLEDが赤色に点灯し電源が入ります。少しするとLEDが緑色に点滅(高速)し、GPSを捕捉※します。捕捉が完了するとLEDは緑色に点滅(低速)し、ログがスタートします。

- ・電源の切り方
- 本体の電源が入った状態で、電源ボタンを3秒以上長押しすると電源が切れます。※PCとの接続中あるいは充電中は電源をオフにできません。

- ・GPSの捕捉
- ※衛星信号を捕捉する際は、必ず屋外の、天空が完全に開いた場所で行ってください。



<DG388 Toolをダウンロード>

下記URLからDG388 Toolをお使いのPCにダウンロードしてください。

DG-388 製品ページ
<https://www.gishop.jp/shopdetail/000000001495>

ダウンロードしたファイルを解凍し、「DG-388-PCTool.exe」をダブルクリックすると、「DG388 Tool」がインストールされます。



DG388 Tool 画面



操作アイコン一覧

	ログファイルを開く		ログデータを保存
	フィルター機能		ログの取り込み
	ログの消去		設定
	ログを再生		

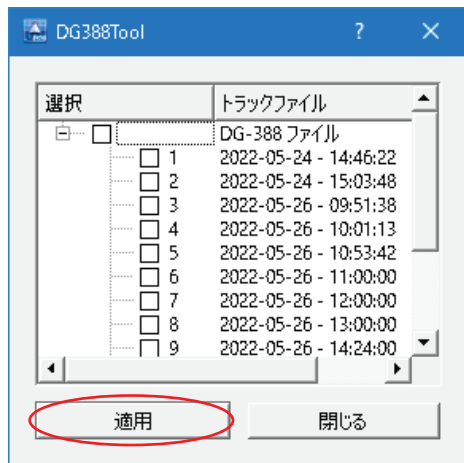
<仕様>

GPS チップ	MTK Solution
周波数	L1、1575.42MHz
バッテリー	リチウムイオン
バッテリー容量	820mAh
充電時間	約2時間
動作時間	50時間
現在位置記録	50万点まで
最大ログレート	1Hz
動作温度	-10°C~65°C
保管温度	-20°C~65°C
充電温度	-10°C~45°C
湿度	5%~95%結露なきこと
防水	IPX7(ケーブルなし)
サイズ	107.5×38.7×22.8mm
重量	73g
認証	CE、FCC(TBC)

裏面へ続く→

<ログデータの取り込み>

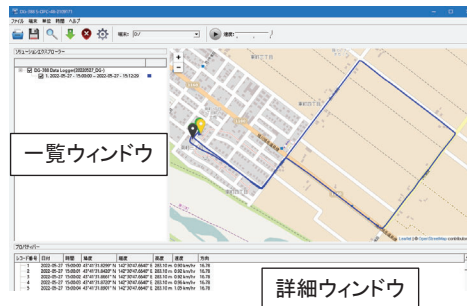
本体をPCに接続し、 アイコンをクリックします。データを選択して適用ボタンをクリックするとデータがダウンロードされます。



8

<ログデータを見る>

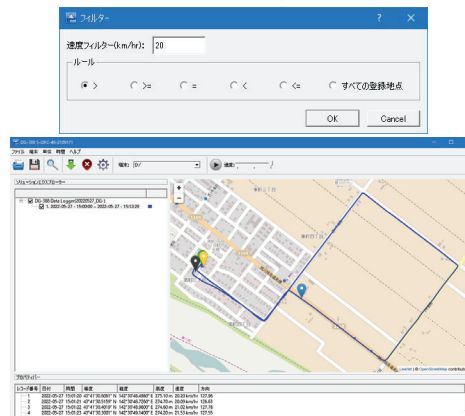
画面左の一覧ウィンドウから表示するログを選択します。電源ボタンを短く押して登録した地点は (緑色)で表示されます。詳細画面から選択した地点は (青色)で表示されます。ログ開始地点は (黒色)、ログ終了地点は (黄色)で表示されます。



9

<フィルター機能の使い方>

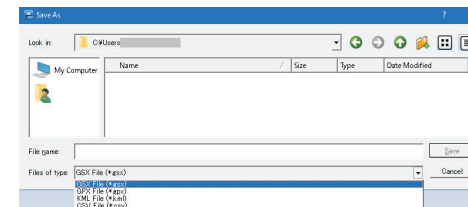
フィルターアイコンをクリックすると速度を指定してデータを絞り込むことができます。「すべての登録地点」を選択すると、電源ボタンを短く押して登録した地点のみ表示できます。(フィルター例)20km/h以上を表示



10

<データを保存・開く>

・データの保存
データを選択して アイコンをクリックするとログデータをPCに保存できます。場所と形式を選択して保存してください。



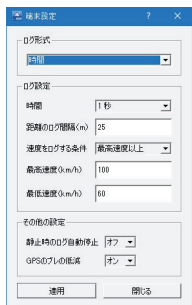
※複数台の DG-388 を PC に接続した場合、ログデータの確認ができるのは最初の 1 台のみとなります。

・データを開く
データを開くときは アイコンをクリックします。

11

<本体の設定>

※ 設定アイコンをクリックすると以下のウィンドウが開きます。モードの切り替えや、ログの間隔を変更することができます。



<設定項目>

・ログ形式
時間: 指定した時間間隔でログします。
距離: 指定した距離間隔でログします。
速度: 指定した速度の条件でログします。

12

・ログ設定

時間	「時間」または「速度」におけるログ間隔を設定します。(1/5/10 秒から選択)
距離の間隔	「距離」におけるログ間隔を設定します(25-10,000m の間で入力)
速度をログする条件	「速度」における条件を設定します。(最高速度以上/最高-最低の間/最低速度以下から選択)
最高速度 (km/h)	「速度」における条件を設定します。(1-300km/h の間で入力)
最低速度 (km/h)	「速度」における条件を設定します。(1-300km/h の間で入力)

・その他の設定

静止時のログ自動停止: オンにすると、3 分間端末が動かなかった場合、ログを停止します。端末が動いたらログを再開します。
GPS のプレの低減: オンにすると、記録位置のプレが少なくなります。

13

<データフォーマット>

DG-388 のシステム開発者向けの情報です。

Date	4 bytes
Time	4 bytes
Latitude	4 bytes 単位: degree*1000000
Longitude	4 bytes 単位: degree*1000000
Altitude	4 bytes 単位: meter*10
Speed	4 bytes 単位: km/h*100
Angle	2 bytes 単位: degree*100
GPS Status	Bit0=1 → 電源ボタン押下によるデータ Bit0=0 → 電源ボタン押下でないデータ Bit1=0 → GPS 未捕捉 Bit1=1 → GPS 捕捉済み Bit2~ Bit7 → 予約済み

データは 16 進数で保存されます。10 進数に変換する必要があります。
フォーマットはリトルエンディアンです。
禁止・制限事項

14

・本製品のリバース・エンジニアリングとなる行為(逆コンパイル、逆アセンブル等のソースコードの解析、または修正等)をすることを禁止します。
また第三者に前述のような行為をさせることも禁止します。
・本製品を株式会社 GISupply による承諾なく、直接若しくはネットワーク上などで、利用者以外の第三者及び第三者機関が利用可能な状態とすることを禁止します。

免責

・株式会社 GISupply は、本製品の利用により利用者に生じたいかなるトラブルに関して、一切の補償又は責任を負わないものとします。
・株式会社 GISupply は、本製品を使用して利用者が作成したあらゆるデータの取り扱いで生じたいかなるトラブルに関して、一切の補償又は責任を負わないものとします。

株式会社 GISupply

〒071-1424 北海道上川郡東川町南町 3 丁目 8-15

TEL:0166-73-3787 FAX:0166-73-3788

E メール: info@gisup.com

営業時間: 8:30~17:30(土日祝日除く)